



Parra-21 takkakiuas

Käyttöohje

<Versio 1.0>

SISÄLLYS

SISÄLLYS	1
YLEISTÄ.....	2
VAROITUKSET	2
TEKNISET TIEDOT	3
Hormiliitännän korkeus.....	3
ASENNUSOHJE.....	5
Saunahuoneen koko ja oikean kiukaan valitseminen.....	5
Ennen asennusta	5
Suojaetäisyydet.....	5
Asennuspaikka	6
Lattian suojaaminen.....	7
Seinien suojaaminen	7
Ilmanvaihto	9
Savuhormi	9
Tulipesän ovi	9
Takkaluukun ovi	10
Kiuaskivet	10
KÄYTTÖOHJE	10
Polttoaine.....	10
Löylyvesi.....	11
Kiukaan lämmittäminen.....	11
Hoito ja puhdistus	11
TAKUU	12
VALMISTAJA	12

YLEISTÄ

Onnittelut hyvästä kiuasvalinnasta! Parra-takkakiuas on laadukas ja perinteinen suomalainen tuote, joka oikein käytettynä ja hoidettuna palvelee pitkään. Tässä ohjeessa on kuvattu kiukaan asennus, käyttö ja hoito. Lue tämä käyttöohje huolellisesti ennen asennusta ja käyttöönottoa. Säilytä ohje myöhempää tarvetta varten.

VAROITUKSET

- Parra-takkakiukaan tunnelissa ei saa polttaa puita vaan kaikki palava materiaali tulee olla tulipesässä arinan päällä.
- Parra-takkakiuas on tulisija, joka on tarkoitettu saunan lämmittämiseen. Sitä ei ole tarkoitettu koko rakennuksen jatkuvaan lämmitykseen.
- Parra-takkakiukaassa saa polttaa ainoastaan puuta.
- Tulipesän luukku on pidettävä suljettuna savuvuotojen estämiseksi niin sytyttämisen, puiden lisäämisen kuin tuhkan poistonkin aikana.
- Kiukaan osat, erityisesti ulkopinnat, ovat käytön aikana kuumia. Muista varovaisuus kuumien pintojen lähellä.
- Muutoksien tekeminen kiukaaseen on kielletty.
- Varmista ennen kiukaan asentamista, että kaikki suojaetäisyysvaatimukset täyttyvät rakenteisiin.
- Kiuasta tulee säilyttää kuivassa paikassa ennen paikoilleen asentamista ruostumisen ehkäisemiseksi.
- Muista poistaa kaikki suojamuovit ennen ensimmäistä lämmitystä.
- Käytä kaikissa olosuhteissa ja kaikilla alustoilla kiukaan säätöjalkoja, sillä ne lisäävät ilmankiertoa kiukaan alla ja täten alusta pysyy kuivana.
- Huolehdi saunan riittävästä ilmanvaihdosta ja tuulettamisesta, näin pidennät kiukaan ja saunan käyttöikä.

TEKNISET TIEDOT

Taulukko 1: Tekniset tiedot

	Parra 21
Saunan tilavuus Bastuns volym	8...21 m ³
Liitoshormin halkaisija Skorstenanslutnings diameter	143 mm
Ylöspäin olevan hormiliitännän etäisyys lattiapinnasta Skorstenanslutnings höjd	705 mm
Savuhormilta vaadittava lämpötilaluokka Temperaturklass som krävs av rökkanalen	T600
Saunahuoneen korvausilma-aukon vähimmäiskoko Min. diameter av bastus ersättningsluft öppning	Ø 100 mm
Korkeus Höjd	690 mm
Leveys Bredd	430 mm
Syvyys Djup	490 mm
Polttopuun pituus max. Brännved max. längd	35 cm
Polttopuun läpimitta Brännved diameter	10...15 cm
Kivimäärä noin Mängd stenar ca.	35 kg
Kivien läpimitta Sten diameter	8...12 cm
Tulisijan paino Vikt av bastuugn	56 kg
Vedenlämmitin / tilavuus Vattenbehållare / volym	o / piippusäiliö 30 l
Tulipesän lasiovi Eldstadens lucka med glas	●
Säätöjalat Ställbara ben	●

- on vakiona, ingår
- o saatavana lisävarusteena, extra utrustning

Hormiliitännän korkeus

Hormiliitännän etäisyys korkeussuunnassa lattiapinnasta on 705 mm. Kiukaan päälle asennettävien lisävarusteiden vaikutus hormiliitännän korkeuteen on esitetty taulukossa 2.

Taulukko 2: Parra-lisävarusteiden vaikutus hormiliitännän korkeuteen

Lisävaruste	Lisäys hormiliitoksen korkeuteen
Vedenlämmitin 30 l	525 mm
65° kulmasavuputki	246 mm (putken keskelle)
90° kulmasavuputki	177 mm (putken keskelle)
25 cm savuputki	200 mm

75 cm savuputki	700 mm
-----------------	--------

CE-merkintä

Taulukko 3: CE-merkintä

Perusominaisuudet	Suoritustaso	Yhdenmukaistetut tekniset eritelvät
	21 PK Parra 21-takkakiuas	
Paloturvallisuus: (syttyminen, riski viereisille rakennusosille)	Hyväksytty	EN 15821:2010
Suojaetäisyys palaviin materiaaleihin:		
Taakse ja sivuille	250 mm	
Ylös	250 mm	
Palamistuotteiden päästöt	Hyväksytty	
Pintalämpötila	Hyväksytty	
Vaarallisten aineiden vapautuminen	NPD	
Puhdistettavuus	Hyväksytty	
Savukaasun lämpötila	464 °C	
Mekaaninen lujuus	Hyväksytty	
Lämmöntuotto ja hyötysuhde	Hyväksytty	
Hilimonoksidipäästö @ 13 % O ₂ :	0,36 %	
Kokonaishyötysuhde:	62 %	
Savukanavan veto:	12 Pa	
Lämmöntuotto huonetilaan (teho):	16 kW	
Polttoainepanokset:	5+3,8= 8,8 kg	
Pitkäaikaiskestävyys	Hyväksytty	

ASENNUSOHJE

Kaikki paikalliset määräykset, mukaan lukien ne, jotka viittaavat paikallisiin ja eurooppalaisiin standardeihin, on täytettävä tulisijaa asennettaessa.

Kiuas kuumenee käytettäessä huomattavasti ja sen pinnat ovat polttavan kuumia. Tämä tulee huomioida kiukaan lähellä liikuttaessa ja kiuasta käytettäessä. Kiukaan suojaetäisyyksien sisäpuolelle ei saa jättää palava-aineisia tavaroita. Kiuasta tai sen kuoren tai lämpösuojien ilmaukkoja ei milloinkaan saa peittää.

Saunahuoneen koko ja oikean kiukaan valitseminen

Parra-kiuas voidaan asentaa saunahuoneeseen, joka on kooltaan teknisissä tiedoissa ilmoitetun saunan koon mukainen. Valitse kiuasmalli huolellisesti, sillä sopivaa kiukaan kokoa määrittäessä on huomioitava saunahuoneen lämpiämiseen vaikuttavat ominaisuudet. Alitehoista kiuasta joudutaan lämmittämään pitempään ja kovemmin, mikä lyhentää kiukaan käyttöikä.

Jos sauna on hirsirakenteinen, mutta eristämätön ja sitä käytetään talvella, on saunahuoneen laskennallinen tilavuus 1,5 kertainen todelliseen tilavuuteen nähden. Jokaista vuoraamatonta kiviseinä-m² kohden lisätään 1,2 m³ laskennalliseen saunatilavuuteen. Lasi- ja ikkuna- m² kasvattavat niin ikään 1,2 m³ laskennallista saunatilavuutta. Kiuas tulee valita näin saadun laskennallisen tilavuuden mukaan.

Ennen asennusta

Kaikki pakkausmateriaalit ja suojamuovit poistetaan. Kiiltävissä kromiteräksisissä osissa (koristelistat, tulipesän oven ulkokuori, kromikuoristen mallien ulkokuoret ym.) voi olla jäljellä ohut suojakalvo, joka tulee poistaa kokonaan. Kalvo on syytä poistaa myös, jos kiuas on varastoitaessa alttiina auringon valolle, mikä saattaa muuttaa muovin vaikeasti irrottavaksi.

Ennen kuin kivet asetetaan paikoilleen, kiuas on lämmitettävä suoja-aineiden poistamiseksi. Huolehdi riittävästä tuuletuksesta. Ensimmäinen lämmitys on suositeltavaa tehdä ulkona. Tällöin kiukaaseen asennetaan esimerkiksi eristämätön liitosputki, jotta saadaan aikaan veto.

Suojaetäisyydet

Varmista ennen kiukaan asentamista, että kaikki suojaetäisyysvaatimukset täyttyvät rakenteisiin. Suojaetäisyydet on esitetty alla olevassa taulukossa sekä kuvissa 2 ja 3

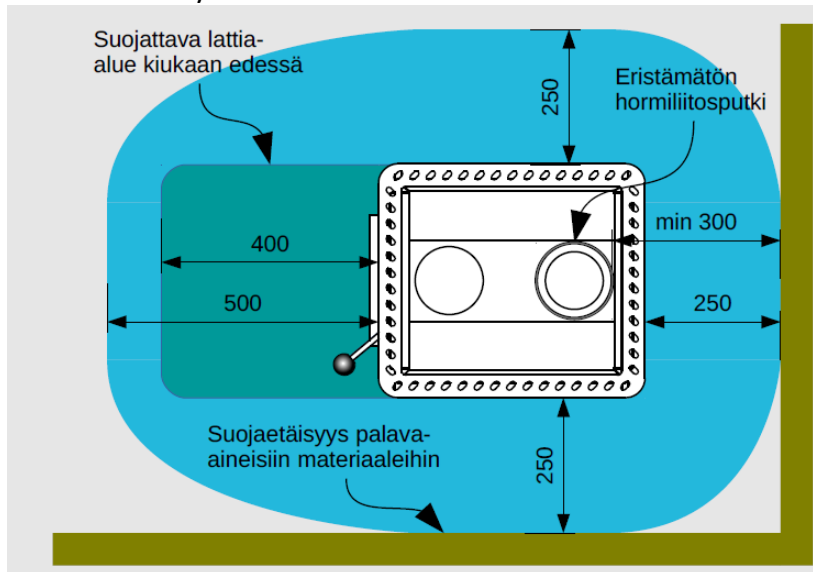
Taulukko 4: Suojaetäisyydet

	Parra 21
Suojaetäisyydet palava- aineisiin materiaaleihin	
- sivuille	250 mm *
- taakse	250 mm *
- eteen	500 mm
- ylös	1150 mm
Vähimmäisetäisyys (ilmarako) palamattomiin seiniin, min	50 mm

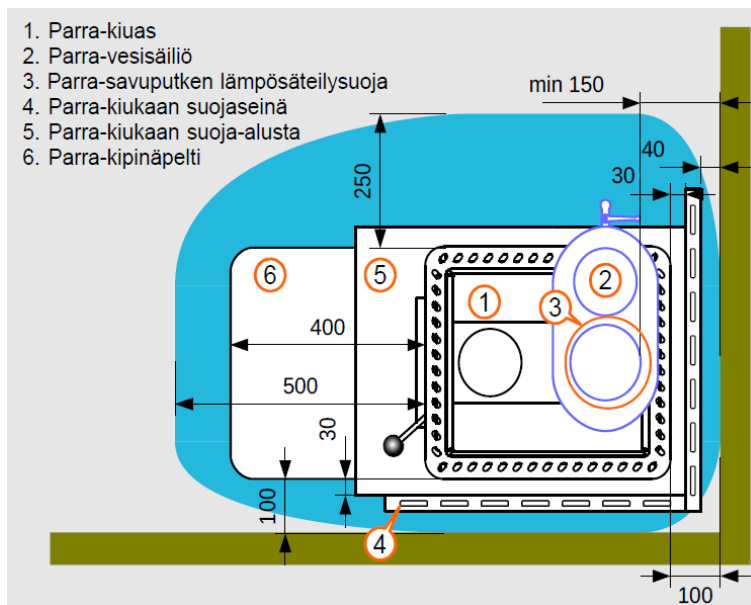
*) Voidaan pienentää 100 mm:n käyttämällä lisävarusteena saatavaa Parra-kiukaan suojaseinää. Tällöin tarvitaan myös liitinhormin lämpösäteilysuoja (katso kuva 4).

***) Edellyttää kiukaalle tarkoitetun säteilysuojan tai Parra-savupiipun ja läpivientilaipan käyttöä.

HUOM! Puita saa polttaa vain kiukaan tulipesässä, tunnelissa puiden polttaminen on ehdottomasti kielletty!



Kuva 1: Parra-kiukaan suojaetäisyydet



Kuva 2: Parra-kiukaiden suojaetäisyydet, kun käytetään Parra-kiukaan L-mallista suojaseinää sekä lämpösäteilysuojaputkea.

Asennuspaikka

Kiuas asennetaan vaakasuoralle ja vakaalle palamattomalle alustalle. Lattian kuormankantokyvyn tulee olla riittävä kiukaan, mahdollisen vedenlämmittimen ja hormin painoon nähden.

Käytä aina kiukaan säätöjalkoja. Säätöjalkojen avulla kiukaan asentoa voidaan hienosäätää ja varmistaa, että kiuas seisoo tukevasti vaakasuorassa heilumatta. Säätöjalat asennetaan kiukaan

rungon alaosassa oleviin korvakkeisiin. Haluttu korkeus saadaan kiertämällä alempia muttereita. Jalka lukitaan paikalleen korvakkeen yläpuolelle kierrettävällä mutterilla.

Lattian suojaaminen

Kiuas voidaan asentaa suoraan betonilattialle, jossa valu on vähintään 60 mm paksu ja mikäli kiukaan alla olevissa lattiarakenteissa ei ole lämmölle alttiita osia, kuten sähköjohtoja tai vesiputkia.

Kiukaan alapuolella olevan rakennusosan haitallinen lämpeneminen tulee estää. Laatoitetun lattian laastit tai liimat ja vesieristeet eivät kestä kiukaan lämpösäteilyä ilman suojausta. Alapuolisten rakenteiden suojaukseen kannattaa käyttää lisävarusteena saatavaa Parra-kiukaan suoja-alustaa. Käytä kiukaan säätöjalkoja myös suoja-alustan ollessa käytössä.

Säätöjalat nostavat kiuasta, jolloin ilmankierto kiukaan alla paranee ja tämä edistää suoja-alustan ja saunan kuivumista saunomisen jälkeen. Paikallisten paloviranomaisten antamat ohjeet tulee huomioida. Tarpeen tullen voit kysyä heiltä neuvoa.

Palava-aineiselle lattialle asennettaessa on käytettävä Parra-kiukaan suoja-alustaa tai vastaavaa suojausta. Kiukaan edessä suojattava alue ulotetaan vähintään 100 mm tulipesän luukun molemmille sivuille sekä vähintään 400 mm sen eteen. Tämä alue suojataan tarvittaessa suojalevyllä 450 x 280 mm (Parra-kipinäpelti on saatavana lisävarusteena), joka asetetaan kiukaan alustan säätöjalkoja vasten.

Seinien suojaaminen

Kiukaan suojaetäisyyksiä taakse ja sivuille voidaan tarvittaessa pienentää lisävarusteena saatavan Parra-kiukaan suojaseinien avulla. Tällöin suojaetäisyys sivuille ja taakse on vähintään 100 mm kiukaan ulkopinnasta. Etäisyys rakennuksen seinästä tai kiukaan ulkopinnasta suojaseinään on oltava vähintään 30 mm, jotta ilma pääsee kiertämään.

Suojaseiniä käytettäessä savuhormiin johtava eristämätön liitosputki on suojattava Parra-lämpösäteilysuojaputkella. Lämpösäteilysuojan kanssa eristämättömän liitinhormin suojaetäisyys seinään on vähintään 150 mm, katso kuva 3.

Kiukaan asennusvaihe

Ennen asentamista varmista asennettavan seinän kantavuus, jolle asennusaukko on tarkoitus asentaa. Irrota takkakiukaan peitelevy erkkerioven kanssa pois paikoiltaan sekä eristekehys. Mitoita seinään eristekehystä varten aukko. Takkakiuas voidaan asentaa seinään, jonka maksimipaksuus on 140 mm. Seinämateriaali voi olla joko puurakenteinen tai kivistä valmistettu.

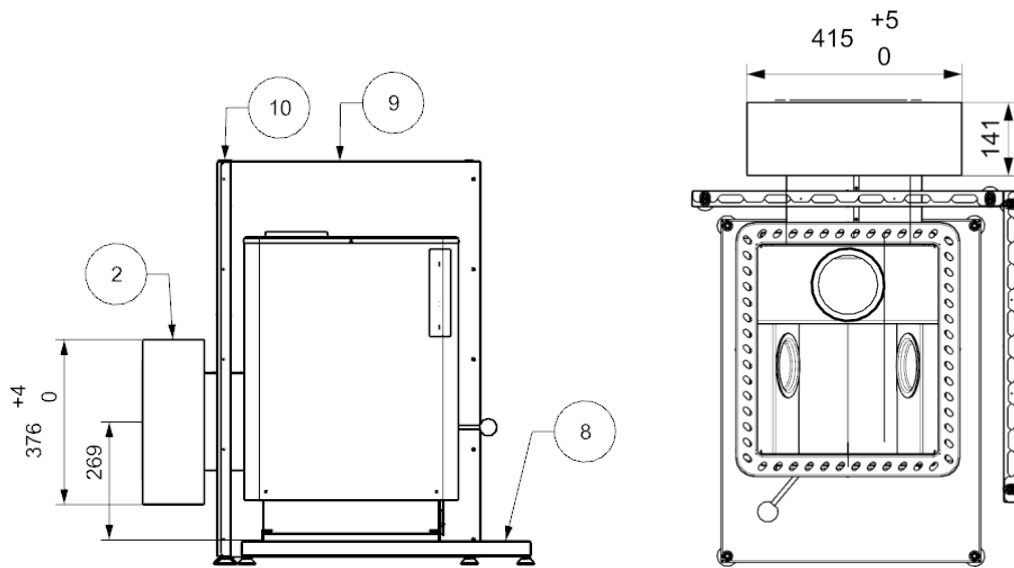
Asenna kiukaan suojaseinät paikoilleen ennen kiukaan asennusta ja työnnä kiuas saunahuoneen puolelta paikoilleen. Varmista, että kiukaan suojaetäisyydet asennuksen yhteydessä rakenteisiin ovat riittävät. Asenna eristekehys siten, että eristekehys tulee tunnelin reunan tasalle sekä että eristeen pinta tulee viereiseen tilaan päin. Kiinnitä takkakiukaan peitelevy paikoilleen tunneliin uppokantaruuveilla M5x10(4 kpl) sekä seinään mukana tulleilla ruuveilla. Kiviseinään asennettaessa tulee käyttää nylontulppia ruuvien yhteydessä.

Hirsi/puuseinä läpivientiaukon mitat:

Leveys 420 mm

Korkeus 380 mm

-etäisyys lattiapinnasta 270 mm läpivientiaukon keskelle ilman kiukaan suoja-alustaa.



Yllä kuva 3:

Osanumerot (kuva 3):

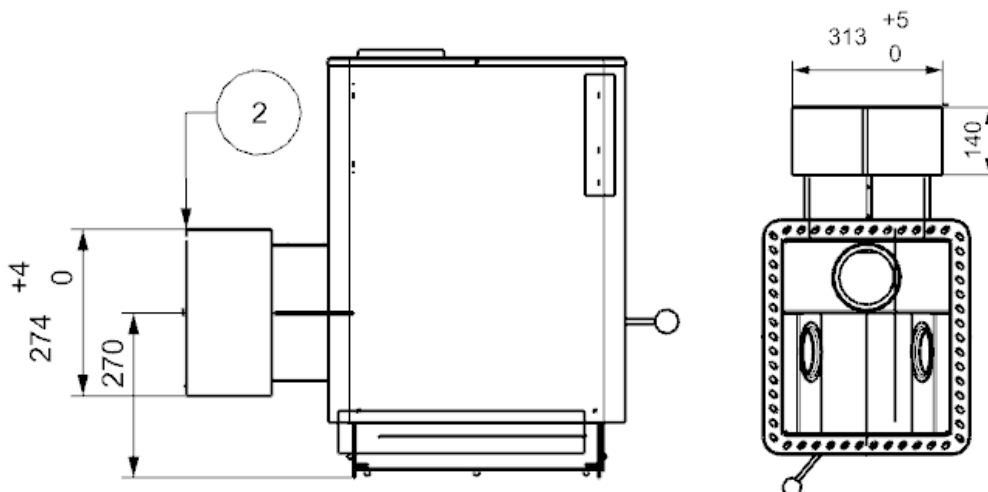
- 2. Takkakiukaan eristekehys puuseinälle
- 8. Kiukaan suoja-alusta
- 9. Kiukaan suojaseinä umpinainen
- 10. Takkakiukaan suojaseinä aukollinen

Kiviseinä läpivientiaukon mitat:

Leveys 318 mm

Korkeus 280 mm

-etäisyys lattiapinnasta 270 mm läpivientiaukon keskelle ilman kiukaan suoja-alustaa.



2. Takkakiukaan eristekehys kiviseinälle

Ilmanvaihto

Ilmanvaihto saunassa tulee järjestää siten, että riittävä palamisilman saanti turvataan ja että saunan ilma on raikasta ja hapekasta saunomista varten. Ilmanvaihdon tehtävänä on myös poistaa saunomisen aikana muodostunut kosteus saunomisen jälkeen.

Palamisilmaa varten kiukaan lähelle johdetaan \varnothing 100 mm raitisilmaputki. Saunan tuloilma-aukkojen säleiköt on sijoitettava niin, että ne eivät ole alttiita tukkeutumaan. Palamistapahtuma kuluttaa paljon ilmaa ja näin ollen painovoimainen ilmanvaihto toimii puulämmitteisessä saunassa hyvin silloin, kun kiukaassa palaa tuli.

Jos saunatilassa on koneellinen ilmanvaihto, voi tuloilmaputki sijaita myös kiukaan yläpuolella. Poistoilmaputki asennetaan tällöin saunan alaosaan, mieluiten vastakkaiselle seinälle. Poistoilma voidaan ottaa myös pesuhuoneesta, jolloin saunan ja pesuhuoneen välisen oven alle jätetään vähintään 8 cm rako. Käytettäessä koneellista ilmanvaihtoa tai poistopuhallinta tulee varmistaa, ettei se aiheuta saunahuoneeseen liiallista alipainetta, joka voi huonontaa tulisijan vetoa ja vaikeuttaa sytytystä.

Saunan kattoon tai seinän yläosaan asennetaan tuuletusventtiili, joka pidetään suljettuna saunomisen ajan ja avataan sen jälkeen saunan kuivattamiseksi. Riittävä tuulettaminen saunomisen jälkeen on välttämätöntä kiukaan ja saunan pitkän käyttöiän saavuttamiseksi.

Savuhormi

Parra-kiuas voidaan liittää CE-merkittyyh Parra-savuhormiin, Parra-savupiippuun tai muuhun hyväksyttyyn savuhormiin. Savuhormin lämpötilaluokitus on oltava vähintään T600, ja hormin tulee olla nokipalonkestävä. Parra-kiuas ei sovellu asennettavaksi jaettuun savukanavajärjestelmään.

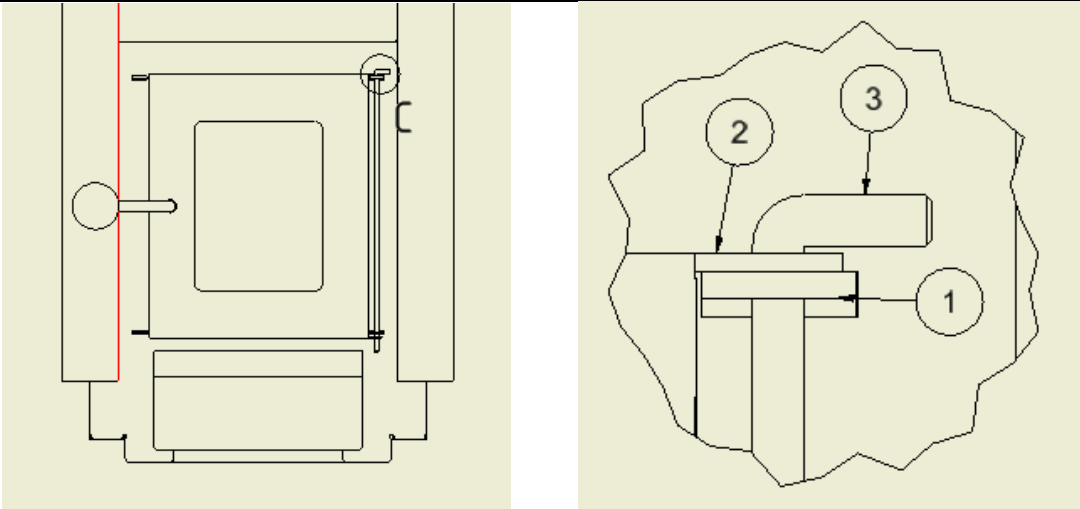
Parra-kiukaaseen on saatavissa lisävarusteena savupiippuun kiukaan päälle asennettava 30-litrainen vedenlämmitin.

Kiukaissa on hormiliitäntä kiukaan päältä. Kiukaan päältä se liitetään savuhormiin erikseen toimitettavalla kulmaputkella tai suoralla savuputkella.

Muuratun savuhormin kyseessä ollessa on varottava tukkimasta savuhormia liitäntäputkella. Savuhormin ja liitäntäputken väli voidaan tiivistää sopivalla laastilla tai palamattomalla ja kuumuutta kestäväällä (tilavuuspaino vähintään 100 kg/ m³) mineraalivillalla.

Tulipesän ovi

Parra-kiukaan tulipesän ovi on pakattu pesän sisälle kuljetuksen ajaksi. Ovi asennetaan paikoilleen siten, että kiukaan rungon saranakorvakkeet jäävät oven korvakkeiden sisäpuolelle, katso kuva 5. Oven saranatappi pujotetaan korvakkeissa olevien reikien läpi. Ovi voidaan asentaa joko oikea- tai vasenkätiseksi.



Kuva 4: Oven asennus

1. Kiukaan saranapala
2. Kiukaan ovi
3. Kiukaan oven saranatappi

Takkaluukun ovi

Parra-takkakiukaan erkkeri ovi on paikoillaan. Ovea sulkeutumista voidaan säätää löysäämällä tai kiristämällä ovinupissa olevaa ruuvia myötä -tai vastapäivään. Ovi voidaan asentaa vain oikeakätiseksi.

Kiuaskivet

Käytä vain kiuaskiviksi tarkoitettuja kiviä. Kiuaskiviksi suositellaan periodiitti- tai oliviinidiapaasikiviä, ja sopiva kivikoko on halkaisijaltaan 8-15 cm. Pese kivet ennen kiukaaseen latomista. Latominen suoritetaan siten, että isoimmat kivet laitetaan alimmaisiksi niin, että kivien väliin jää tilaa ilmankierrolle.

Kivien latominen ilmankierto huomioiden edesauttaa lämmön johtumista nopeasti kiville ja saunan lämpiämistä. Liian tiheään ladotut kivet estävät tehokkaan ilmankierron ja kuluttavat kiuasta kohtuuttomasti sekä lyhentävät sen elinikää. Kiviä laitetaan sivukoteloihin ja reilusti 10-15 cm keskikanavan päälle. Tarpeellinen määrä kiviä takaa hyvät löylyt. Kiviä ladottaessa tulee varmistaa, että nuohousluukkujen kannet pysyvät paikoillaan. Vaihtamalla kiuaskivet kerran vuodessa, säästät kiuasta ja saunaasi.

KÄYTTÖOHJE

Polttoaine

Parra-kiukaan polttoaineena käytetään ainoastaan luonnollisia puuklapeja. Puuklapien mitat on esitetty taulukossa 1. Kiukaan lämmittämiseen käytettävät polttopuumäärät ja -lisäykset on esitetty taulukossa 3. Polttopuuta lisättäessä tulipesää ei saa täyttää yli suuaukon yläreunan. Ylipitkiä polttopuita ei saa käyttää. Takkakiukaassa on varmistettava, että polttopuut ovat tulipesässä arinan päällä. Seinäläpiviennin tunnelissa ei saa olla palavaa materiaalia. Taulukossa mainitut suoritusarvot koskevat koivuklapeja, mutta myös muita puulajeja voidaan käyttää. Hyvän palamistuloksen saavuttamiseksi on tärkeää, että polttopuu on kuivaa.

Parra-kiukaan lämmittämisessä ei saa käyttää suositusten vastaisia, korkean lämpöarvon omaavia aineita, kuten brikettiä, hiiltä tai muovivia eikä nestemäisiä polttoaineita.

Löylyvesi

Löylyvetenä käytetään talousvedeksi soveltuvaa vettä. Vedessä olevat epäpuhtaudet ja mineraalit mm. maa-ainekset, rauta ja suola lyhentävät kiukaan käyttöikä. Meriveden käyttö löylyvetenä on kielletty. Mikäli merivettä käytetään löylyvetenä, kiukaan takuu raukeaa.

Kiukaan lämmittäminen

Mahdollinen hormin sulkupelti on avattava ja kiukaan tuhkalaatikko tyhjennettävä ennen jokaista lämmityskertaa. Sytytyspuina käytetään pieniä kuivia puita. Vetoa säädellään tuhkalaatikon avulla ja lämmityksen alkuvaiheessa tuhkalaatikko saa olla reilusti auki.

Lämmitettäessä tuhkalaatikko saa olla auki korkeintaan 25 mm rajoittajaan saakka. Mikäli tuhkalaatikko aukaistaan, on varottava polttamasta kiuasta liian kovaa. Pienellä vedolla säästetään puiden määrässä, mutta saunan lämpiämisaika saattaa pidentyä. Toisaalta liian suurella vedolla puuta kuluu enemmän, mutta saunan tai kiuaskivien lämpeneminen ei välttämättä nopeudu ja lisäksi kiukaan lämpörasitus kasvaa. Yksi pesällinen riittää yleensä kiukaan lämmittämiseen. Sen jälkeen lisätään tarvittava määrä isokokoisia puita palamisen ylläpitämiseksi saunomisen aikana.

Varmista, että kiukaan käytön kaikki aikana palava materiaali on tulipesässä

Varmista, että tuloilma-aukkojen säleiköt ovat puhtaat ja auki.

Nokipalon sattuessa sulje kiukaan ilmansäätimet (tuhkalaatikko) ja hormipelti, jos sellainen on asennettu. Pidä tulipesän luukku suljettuna. Ota välittömästi yhteyttä paikalliseen paloviranomaiseen. Älä sammuta tulta vedellä. Nuohoojan on tarkastettava sekä kiuas että hormi nokipalon jäljiltä ennen seuraavaa lämmityskertaa. Nokipalon välttämiseksi huolehdi säännöllisestä nuohouksesta ja käytä polttamiseen vain kuivaa puuta riittävällä vedolla. Nokipalosta, sammuneestakin on aina ilmoitettava paloviranomaisille!

Jos sauna on ollut pitkään käyttämättä, varmista ennen tulen sytyttämistä, että hormi on kunnossa ja auki. Kylmässä hormissa ja joissakin sääolosuhteissa voi veto olla aluksi huono. Sytyttäminen kannattaa tällöin aloittaa pienellä puumäärällä. Saunan oven tai ikkunoiden sulkemisesta voi olla apua sytytysvaiheessa.

Saunomisen päätyttyä lisää tulipesään muutama puu palamaan ja tuuleta sauna. Tällä varmistetaan kiukaan ja löylyhuoneen kuivuminen. Lisäksi on huolehdittava riittävästä ilmanvaihdosta.

Hoito ja puhdistus

Tuhkalaatikko tulee tyhjentää mielellään saunomisen jälkeen, kun tuli on sammunut kunnolla, mutta viimeistään ennen seuraavaa lämmityskertaa. Siivoa myös tulipesä irtotuhkasta. Tulipesään kertynyt tuhka haittaa ilmankiertoa, mikä puolestaan lyhentää kiukaan käyttöikä. Huolehdi, ettei mahdollisesti kuuma tuhka aiheuta palovaaraa.

Tarkista, että arina on ehjä ja paikoillaan kannattimien varassa.

Kiuas, liitoshormi ja savuhormi on puhdistettava ja nuohottava säännöllisesti Sisäasiainministeriön asetuksen mukaisesti. Tämä on erityisen tärkeää, jos kiuasta ei ole käytetty pitkään aikaan. Nuohouksen yhteydessä Parra-kiukaan savukanavat tulee puhdistaa kiukaan päällä olevien nuohousaukon kautta. Kiukaan kanavat ovat melko korkeat, joten vähäinen noki ei vaikuta kiukaan lämpiämiseen oleellisesti. Varmista myös, että nuohousaukon hattu (ja vaihtoehtoisen

savuhormilähdön suojakansi) on kunnolla paikallaan. Nuohouksen yhteydessä on syytä tarkistaa ja poistaa myös rappeutuneet kiuaskivet ja korvata ne uusilla.

Ulkoapäin Parra-kiuas voidaan pestä saippuavedellä ja kuivata pehmeällä kankaalla. Pätevän henkilön on huollettava kiuas säännöllisesti. Vain alkuperäisiä Parra-varaosia saa käyttää.

TAKUU

Parra-kiukaalla on yhden vuoden takuu toimituspäivästä alkaen. Takuu on voimassa vain Suomessa. Takuu koskee vain valmistustyötä ja materiaaleja. Takuu ei koske kuljetuskustannuksia, asennustyötä, kulumista, käyttöohjeiden vastaisesta toiminnasta aiheutuneita vikoja tai mitään muita kuluja. Valmistaja korvaa mahdollisen virheen joko korjaamalla tai toimittamalla uuden osan. Valmistaja ei vastaa välillisistä tai epäsuorista vahingoista. Tilaajan tulee tarkastaa tavara välittömästi tavarantoimituksen jälkeen. Tilaajan on reklamoitava kirjallisesti toimittajalle kahden (2) viikon kuluessa siitä, kun se havaitsee virheen tai sen olisi pitänyt se havaita.

Tutustu tarkemmin takuehtoihimme kotisivuillamme www.teuvan.com. Pidätämme oikeuden muutoksiin niistä ennalta ilmoittamatta.

Tuotteen sarjanumero _____
Tarkastaja _____

Kiukaan mukana olevat varusteet

Osa	Selite
Tyypikilpi	kiukaan oikean kyljen alaosassa
Arina	paikallaan
Tuhkalaatikko	paikallaan
Ovi	tulipesässä
Saranatappi	teipattuna tuhkalaatikon pohjaan
Käyttöohje	tulipesässä
Savuaukon sulkija	P14, P21 ja P28: tulipesässä
Säätöjalat	PQ, P14, P21 ja P28: tulipesässä



Teuvan Keitintehdas Oy • www.teuvan.com
Keitintehtaan tie 29, FI-64700 Teuva
0207 851 600 • info@teuvan.com